




# JBL PARTYBOX ENCORE ESSENTIAL 2



MANUAL DEL PROPIETARIO

# INSTRUCCIONES IMPORTANTES DE SEGURIDAD

## Para todos los productos:

1. Limpiar solo con un paño seco.
2. No bloquee ninguna abertura de ventilación. Instala este aparato conforme a las instrucciones del fabricante.
3. No lo instales cerca de ninguna fuente de calor, como radiadores, registros de calefacción, estufas u otros aparatos (incluidos los amplificadores) que generen calor.
4. No intentes evitar la finalidad protectora del enchufe polarizado o con conexión a tierra. Un enchufe polarizado tiene dos palas, una más ancha que la otra. Un enchufe con conexión a tierra tiene dos palas y un pivote de conexión a tierra. La pala ancha o el tercer pivote sirven como protección. Si el enchufe suministrado no encaja en la toma de corriente, consulta con un electricista la sustitución del enchufe obsoleto.
5. Protege el cable de alimentación para evitar que alguien lo pise o que se pince, especialmente alrededor de los enchufes, conectores múltiples y en el punto por donde sale del aparato.
6. Utiliza solo los herrajes o accesorios especificados por el fabricante.
7. Utiliza solo el carrito, el soporte, el trípode o la mesa especificados por el fabricante o vendidos con el aparato. Si utilizas un carrito, ten cuidado al desplazar la combinación del carro con el aparato con el fin de evitar lesiones a causa de un posible vuelco. 
8. Desenchufa este aparato durante las tormentas eléctricas o cuando no se vaya a utilizar durante periodos prolongados de tiempo.
9. Deja todas las tareas de reparación o mantenimiento en manos de personal cualificado de servicio. El aparato necesita reparación cuando se daña de cualquier modo, como si el cable de alimentación o el enchufe están dañados, se ha vertido líquido o han caído objetos dentro del aparato o el aparato ha estado expuesto a la lluvia o a la humedad, no funciona correctamente o ha caído.
10. Para desconectarlo completamente del cable de alimentación, desconecta el enchufe del cable del receptáculo de alimentación.
11. El enchufe de conexión a la red del cable de alimentación deberá permanecer inmediatamente operativo.
12. Este aparato es para ser utilizado únicamente con el cable de la fuente de alimentación y/o cargador suministrado por el fabricante.

**Las instrucciones siguientes pueden no ser aplicables a dispositivos a prueba de agua. Consulta el manual del usuario o la guía de inicio rápido del dispositivo para obtener más instrucciones sobre la protección frente al agua, si las hay.**

- No utilizar este aparato cerca de agua.
- No exponer este aparato a goteos ni salpicaduras y asegurarse de no colocar objetos llenos de líquidos, como jarrones, encima de él.

## ADVERTENCIA:

- PARA REDUCIR EL RIESGO DE INCENDIO O DE DESCARGA ELÉCTRICA, NO EXPONGAS ESTE APARATO A LA LLUVIA NI A LA HUMEDAD.

PRECAUCIÓN	
RIESGO DE DESCARGA ELÉCTRICA. NO ABRIR.	
	ESTE SÍMBOLO EN EL PRODUCTO SIGNIFICA QUE HAY TENSIÓN PELIGROSA NO AISLADA DENTRO DE LA CARCASA DEL PRODUCTO QUE PUEDE SUPONER UN RIESGO DE DESCARGA ELÉCTRICA.
	ESTE SÍMBOLO EN EL PRODUCTO SIGNIFICA QUE HAY INSTRUCCIONES IMPORTANTES DE USO Y MANTENIMIENTO EN ESTA GUÍA.

## Eliminación correcta del producto (Residuo de aparatos eléctricos y electrónicos)

Este símbolo significa que no se debe desechar el producto como residuo doméstico sin clasificar y que se debe llevar a un centro adecuado de recogida para su reciclaje. La eliminación y el reciclaje correctos ayudan a proteger los recursos naturales, la salud humana y el medio ambiente. Para obtener más información sobre la eliminación y el reciclaje de este producto, ponte en contacto con su municipio o servicio de recogida, o con la tienda donde adquiriste el producto.



## Este producto cumple con las disposiciones de RoHS.

Este equipo cumple con la Directiva 2011/65/UE y sus enmiendas, sobre la restricción del uso de determinadas sustancias peligrosas en equipos eléctricos y electrónicos.

## REACH

REACH (reglamento n.º 1907/2006) aborda la producción y el uso de sustancias químicas y su posible impacto sobre la salud humana y el medio ambiente. El artículo 33(1) del reglamento REACH exige a los proveedores informar a los destinatarios de un artículo de que este contiene más del 0,1 % (en peso y por artículo) de cualquier sustancia que figure en la Lista de candidatas a sustancias extremadamente preocupantes (SEP) (la lista de sustancias candidatas de la REACH). Este producto puede contener la sustancia "plomo" (Número CAS 7439-92-1) en una concentración superior al 0,1% por peso.

En el momento de la comercialización de este producto, salvo el plomo, el producto no contiene otras sustancias de la lista de sustancias candidatas de la REACH en una concentración superior al 0,1 % en peso.

## Nota:

- El 27 de junio de 2018 se incluyó el plomo a la lista de sustancias candidatas de la REACH. La inclusión del plomo en la lista de sustancias candidatas de la REACH no significa que los materiales que contienen plomo supongan un riesgo inmediato ni que se limite el permiso para utilizarlo.

## Para dispositivos con conectores de auriculares

### ADVERTENCIAS/PRECAUCIONES



NO utilices los auriculares con un volumen elevado durante un período prolongado de tiempo.

- Para evitar daños en la audición, utiliza los auriculares con un nivel de volumen moderado y cómodo.
- Baja el volumen del dispositivo antes de colocarte los auriculares y, después, aumentalo gradualmente hasta un nivel cómodo para escuchar.

## Para productos que incluyen baterías

### Instrucciones para los usuarios sobre la retirada, el reciclaje y la eliminación de las baterías usadas

Para retirar las baterías de tu equipo o mando a distancia, invierte el procedimiento que se describe en el manual del propietario para insertar las baterías. En el caso de productos con batería integrada que dura toda la vida útil del equipo, el usuario no puede proceder a su retirada. En este caso, los centros de reciclaje o recuperación se ocupan de desmantelar el producto y extraer la batería. Si, por algún motivo, es necesario sustituir dicha batería, este procedimiento debe ser llevado a cabo por centros de servicio autorizados. En la Unión Europea y en otras ubicaciones, desechar cualquier batería con la basura doméstica es ilegal. Todas las baterías se deben desechar de forma segura para el medio ambiente. Ponte en contacto con los responsables de gestión de residuos de tu localidad para obtener información sobre la recogida ambientalmente segura, el reciclaje y la eliminación de baterías usadas.

### ADVERTENCIA:

- Peligro de explosión si la batería se sustituye de forma incorrecta. Para reducir el riesgo de incendio, explosión o fuga de líquido o gas inflamable, no desmontar, aplastar, pinchar, cortocircuitar, exponer a temperaturas superiores a 60 °C, a la luz del sol o similares, no exponer a presión de aire extremadamente baja ni desechar en fuego o agua. Reemplazar únicamente con las baterías especificadas. El símbolo que indica "recogida separada" para todas las baterías y acumuladores es el contenedor con ruedas tachado que aparece a continuación:



## ADVERTENCIA: para productos que contengan pilas de botón

NO INGERIR LA PILA. PELIGRO DE QUEMADURA QUÍMICA. Este producto contiene una pila de botón. Si se traga, puede provocar quemaduras internas graves en solo dos horas y producir la muerte. Mantén las baterías nuevas y usadas fuera del alcance de los niños. Si no es posible cerrar el compartimento de las baterías correctamente, deja de usar el producto y mantenlo alejado de los niños. Si piensas que pueden haberse tragado o introducido baterías en alguna parte del cuerpo, busca atención médica inmediata.

## Para todos los productos con funcionamiento inalámbrico:

HARMAN International por la presente declara que este equipo cumple los requisitos esenciales y otras disposiciones relevantes de la Directiva 2014/53/UE. La declaración de conformidad se puede consultar en la sección de especificaciones de la página de detalles del producto, a la que se puede acceder desde [www.jbl.com](http://www.jbl.com) o [www.jbl.com/doc](http://www.jbl.com/doc).

## AVISO SOBRE EPILEPSIA

**Algunas personas pueden experimentar ataques de epilepsia al visualizar luces centelleantes.**

# TABLA DE CONTENIDO

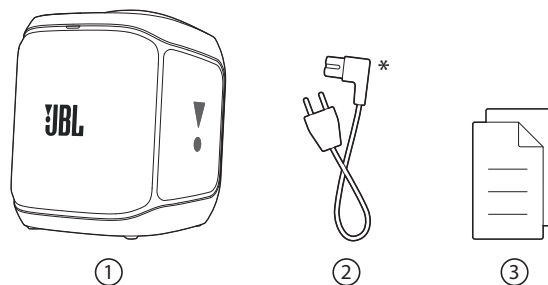
<b>INSTRUCCIONES IMPORTANTES DE SEGURIDAD</b>	<b>2</b>	<b>9. ESPECIFICACIONES</b>	<b>13</b>
<b>1. INTRODUCCIÓN</b>	<b>5</b>	<b>10. RESOLUCIÓN DE PROBLEMAS</b>	<b>14</b>
<b>2. CONTENIDO DE LA CAJA</b>	<b>5</b>	<b>11. CUMPLIMIENTO</b>	<b>14</b>
<b>3. DESCRIPCIÓN GENERAL DEL PRODUCTO</b>	<b>6</b>	<b>12. MARCA COMERCIAL</b>	<b>15</b>
3.1 Panel superior	6		
3.2 Panel posterior	7		
<b>4. COLOCACIÓN</b>	<b>7</b>		
<b>5. ENCENDIDO</b>	<b>8</b>		
<b>6. UTILIZAR EL PARTYBOX</b>	<b>8</b>		
6.1 Conexión Bluetooth	8		
6.2 Conexión USB	9		
6.3 Control de música	9		
6.4 Conexión AUX	10		
6.5 Mezclar el sonido con un micrófono o una guitarra	10		
6.6 Cargar tus dispositivos móviles	11		
6.7 Cambiar la batería	11		
<b>7. MOVER EL PARTYBOX</b>	<b>12</b>		
<b>8. USO AVANZADO</b>	<b>12</b>		
8.1 Aplicación JBL PartyBox	12		
8.2 Efecto de luces	12		
8.3 Conexión con varios altavoces	12		
8.4 Restablecer a la configuración de fábrica	13		
8.5 IPX4	13		

## 1. INTRODUCCIÓN

¡Felicidades por tu compra! Este manual contiene información sobre el altavoz **JBL PARTYBOX ENCORE ESSENTIAL 2**. Te animamos a dedicar unos minutos a leer este manual, en el que se describe el producto y se incluyen instrucciones paso a paso para ayudarte a poner en marcha el producto y empezar a utilizarlo. Es necesario leer y comprender todas las instrucciones antes de utilizar el producto.

Si tienes alguna duda sobre este producto, su instalación o funcionamiento, ponte en contacto con tu distribuidor o con el servicio de atención al cliente, o visítanos en [www.jbl.com](http://www.jbl.com).

## 2. CONTENIDO DE LA CAJA

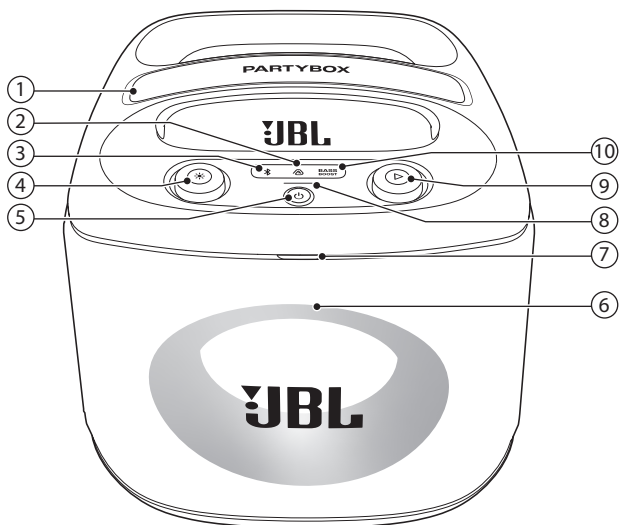


- 1) Unidad principal
- 2) Cable de alimentación\*
- 3) Información del producto

\* El número de cables de alimentación y el tipo de enchufe varían según la región.

### 3. DESCRIPCIÓN GENERAL DEL PRODUCTO

#### 3.1 Panel superior



1) Asa

2)

- Pulsa para conectar o desconectar varios altavoces.

3)

- Pulsa para acceder al modo de emparejamiento Bluetooth.

4)

- Púlsalo para activar o desactivar el efecto de luces.
- Mantén pulsado durante más de 2 segundos para encender o apagar la luz estroboscópica/luz brillante.
- Gíralo hacia la derecha o la izquierda para cambiar entre distintos patrones de luz.

**Precaución:**

- No mirar directamente hacia las partes emisoras de luz mientras las luces del altavoz estén encendidas.

5)

- Sirve para encender o apagar.

6) Anillo LED

7) Luz estroboscópica

8) Indicador del nivel de la batería

9)

- Pulsa una vez para reproducir o poner en pausa.
- Pulsa dos veces para saltar a la pista siguiente.
- Pulsa tres veces para saltar a la pista anterior.
- Gíralo hacia la derecha o la izquierda para aumentar o disminuir el volumen principal.

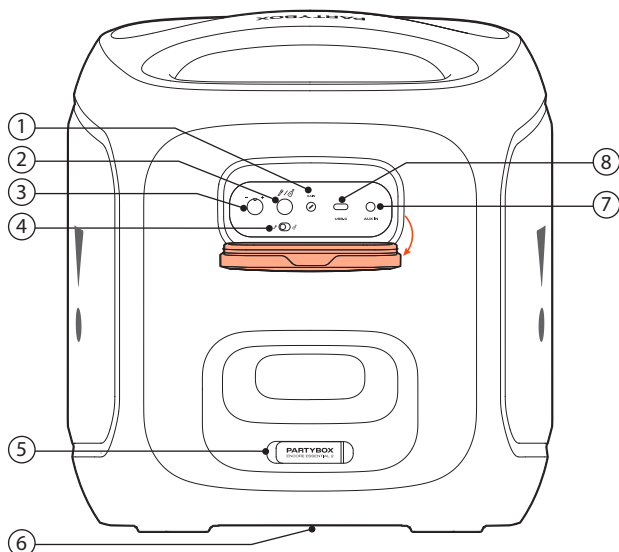
10)

- Selecciona un nivel de bajos: nivel 1, nivel 2 o desactivado.

#### Comportamientos del LED

	<input type="radio"/> Blanco fijo	Encender
	<input type="radio"/> Blanco atenuado	En espera
	<input type="radio"/> Desactivado	Apagado
	Blanco parpadeante rápidamente	Vinculando
	<input type="radio"/> Blanco fijo	Conectado
	<input type="radio"/> Desactivado	No conectado
	<input type="radio"/> Blanco atenuado	Nivel de bajos 1
	<input type="radio"/> Blanco fijo	Nivel de bajos 2
	<input type="radio"/> Desactivado	Desactivado
	<input type="radio"/> Blanco fijo	Conexión con varios altavoces habilitada
	<input type="radio"/> Desactivado	Conexión con varios altavoces deshabilitada
	Rojo parpadeante	Batería baja
	Blanco parpadeante	Cargando
	<input type="radio"/> Blanco fijo	El altavoz está totalmente cargado cuando toda la tira luminosa está iluminada en color blanco fijo.

## 3.2 Panel posterior



### 1) GAIN

- Ajusta la ganancia de la entrada de guitarra/micrófono.

### 2)

- Se conecta a la guitarra/micrófono.

### 3) Dial de volumen de la guitarra/micrófono

- Ajusta el volumen de la guitarra/micrófono (si hay alguno conectado).

### 4) Cambio de fuente de guitarra/micrófono

### 5) Toma de alimentación de CA

- Se conecta a una fuente de alimentación de CA.

### 6) Compartimento de la batería

### 7) AUX IN

- Se conecta a un dispositivo de audio externo mediante un cable de audio de 3,5 mm (no suministrado).

### 8) USB-C

- Se conecta a un dispositivo de almacenamiento USB.
- Se conecta a tu PC, tableta u otros dispositivos móviles.
- Sirve para cargar tus dispositivos móviles.

## 4. COLOCACIÓN

### Precaución:

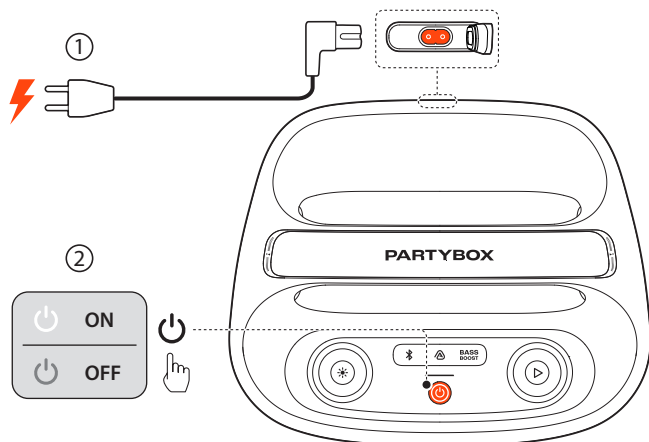
- No te sientes ni te apoyes en el altavoz, ni lo empujes lateralmente para evitar que se vuelque y provoque posibles daños.

Coloca el altavoz sobre una superficie plana y estable y asegúrate de que el lado con las patas de goma esté en la parte inferior.

## 5. ENCENDIDO

### Precauciones:

- Utiliza solo los cables de alimentación suministrados.
- Puedes usar alimentación de CA o la batería integrada como fuente de alimentación del altavoz.



1. Conecta la alimentación CA.
  - Para usar la batería integrada, desconecta la alimentación de CA después de cargar el altavoz.
2. Pulsa para encender.

### Notas:

- Carga completamente el altavoz antes de usarlo por primera vez con el fin de prolongar la vida útil de la batería integrada.
- Cuando el altavoz está encendido, puedes comprobar el nivel de carga de la batería pulsando cualquier botón del altavoz.
- El altavoz se pone en modo de espera automáticamente al cabo de 20 minutos de inactividad. Puedes pulsar en el altavoz para volver a su funcionamiento normal.

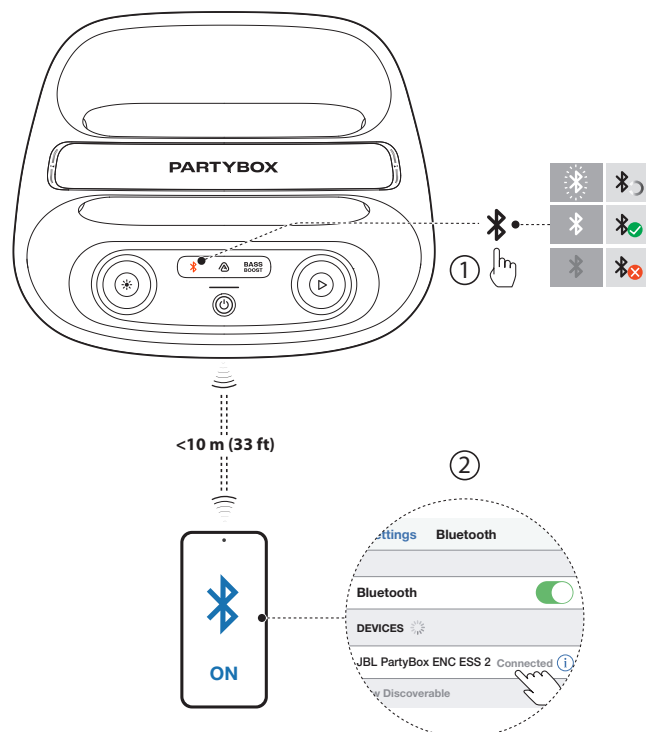
## 6. UTILIZAR EL PARTYBOX

### Notas:

- Solo es posible reproducir una fuente de sonido a la vez.

### 6.1 Conexión Bluetooth

Puedes utilizar el altavoz con un teléfono inteligente o una tableta con Bluetooth.



1. Pulsa en el altavoz para ponerlo en modo de vinculación Bluetooth.
2. Selecciona **JBL PartyBox ENC ESS 2** en el dispositivo Bluetooth para establecer la conexión.
3. Una vez que se completa la conexión correctamente, el sonido del dispositivo Bluetooth se transmite al altavoz.

### Notas:

- Este altavoz admite la conexión multipunto. Puedes emparejar un segundo dispositivo Bluetooth sin tener que desconectar el primero.
- Si se te pide un código PIN para realizar la conexión con un dispositivo Bluetooth, introduce "0000".
- El funcionamiento de Bluetooth se puede ver afectado por la distancia entre este producto y el dispositivo Bluetooth, así como por el entorno de funcionamiento.

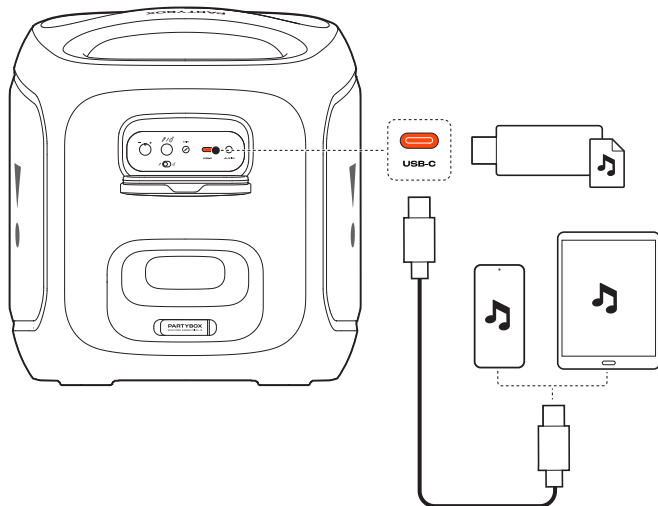
### Para detener el dispositivo Bluetooth:

- Apaga este altavoz, o
- Desactiva Bluetooth en el dispositivo.

### Para volver a conectar el dispositivo Bluetooth:

- Al encender el altavoz la próxima vez, intenta volver a conectarse al último dispositivo conectado.
- Si no es así, selecciona manualmente **JBL PartyBox ENC ESS 2** en el dispositivo Bluetooth para conectarlo.

## 6.2 Conexión USB



- Conecta el altavoz a un PC, tableta u otros dispositivos móviles para reproducir y grabar audio (solo para entrada de micrófono y guitarra).
  - Conecta un dispositivo de almacenamiento USB que contenga material de audio reproducible en el puerto USB-C del altavoz (no para la región EMEA).
- El altavoz cambia a la fuente USB automáticamente.  
→ La reproducción de audio se inicia automáticamente.

### Consejo:

- El altavoz reproduce los archivos de audio del dispositivo de almacenamiento USB desde la carpeta raíz hasta el último nivel de subcarpetas en secuencia alfabética. Se admiten hasta 8 niveles de subcarpetas.

### Formatos de audio compatibles

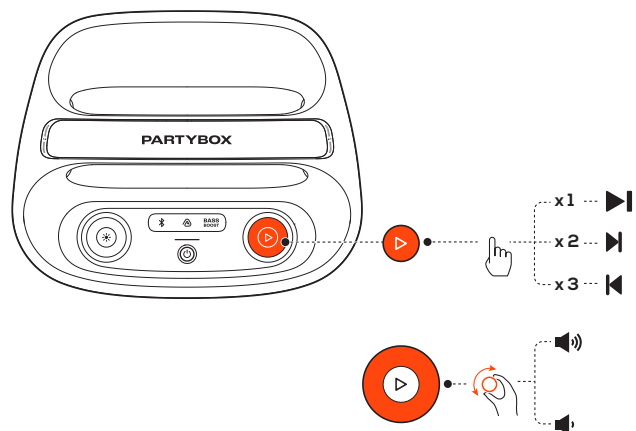
Extensión	Tasa de muestreo	Tasa de bits
MP3	44,1/48	32/40/48/56/64/80/96/112/128/160 (kbps)
WAV	44,1/48	128/352.8/384/705.6/768/1411/1536 (kbps)

Extensión	Tasa de muestreo	Tasa de bits
FLAC	44,1/48	132/163/168/183/271/308/351/402/463 508/514/614/628/661/654/678/694/695 711/737/741/747/751/752/766/768/770/778/781/786/787/789/791/813/817/839/845/853/856/859/866/867/882/885/886/887/890/900/910/911/912/915/916/917/920/921/928/929/936/937/941/944/951/969/970/981/986/990/992/997/999/1001/1005/1012/1015/1017/1019/1020/1021/1033/1034/1036/1040/1041/1048/1053/1057/1085/1123 (kbps)

### 6.2.1 Grabar audio en un dispositivo de almacenamiento USB

1. Mantén pulsado y **BASS BOOST** a la vez durante más de 2 segundos para empezar a grabar (solo entrada de micrófono y guitarra).  
→ Al empezar a grabar, el LED **BASS BOOST** parpadea en blanco una vez.
2. Repite el paso 1 para detener la grabación.  
→ Al detener la grabación, el LED **BASS BOOST** parpadea en blanco dos veces.

## 6.3 Control de música

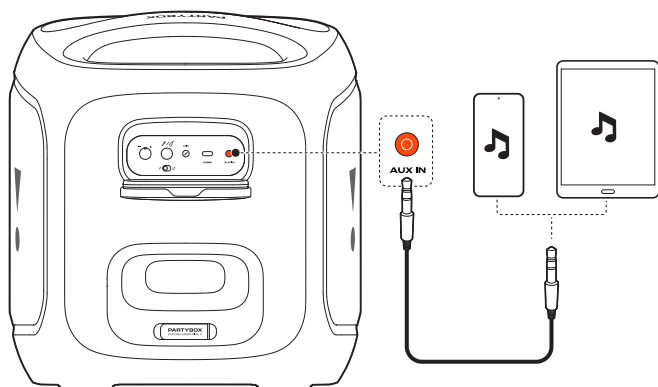


- Pulsa una vez para pausar o reanudar la reproducción.
- Pulsa dos veces para saltar a la pista siguiente.
- Pulsa tres veces para saltar a la pista anterior.
- Gira el dial hacia la derecha/hacia la izquierda para aumentar o disminuir el volumen principal.
- Pulsa **BASS BOOST** para seleccionar un nivel de bajos: nivel 1, nivel 2 o desactivado.

### Nota:

- Omitir no está disponible en el modo **AUX**.

## 6.4 Conexión AUX



1. Conecta un dispositivo de audio externo al altavoz mediante un cable de audio de 3,5 mm (no suministrado).
2. Una vez que se detiene la reproducción desde cualquier otra fuente, se inicia la reproducción de audio en el dispositivo externo.

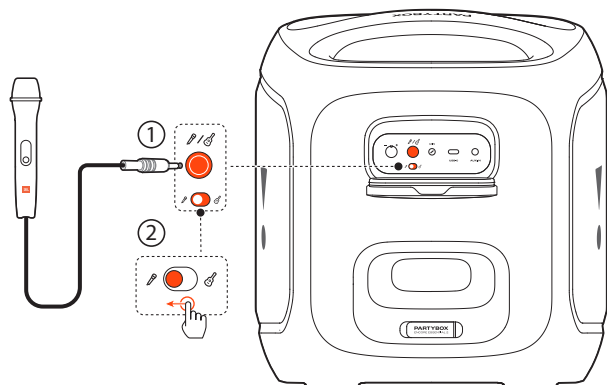
## 6.5 Mezclar el sonido con un micrófono o una guitarra



Es posible utilizar un micrófono o una guitarra eléctrica (no suministrada) para mezclar el sonido con una fuente de audio.

### Notas:

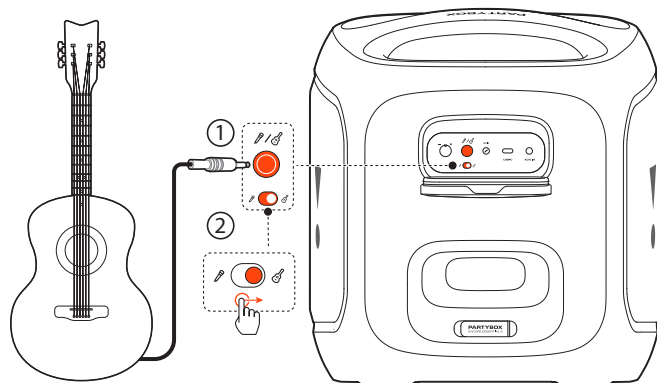
- Ajusta siempre el volumen de la guitarra o el micrófono al mínimo antes de conectarlos o desconectarlos.
- Desconecta siempre la guitarra o el micrófono mientras no los utilices.



### 6.5.1 Conectar un micrófono



1. Conecta un micrófono al conector .
2. Cambia el control deslizante a la posición .


### 6.5.2 Conectar una guitarra

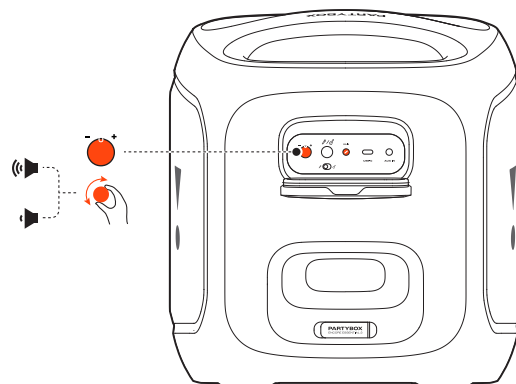


1. Conecta una guitarra al conector .
2. Cambia el control deslizante a la posición .

### 6.5.3 Mezclar sonido

Canta por el micrófono o toca la guitarra.

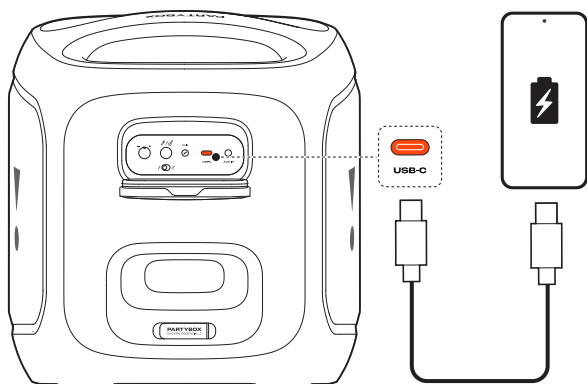
- Para ajustar el volumen de la fuente de audio, gira el dial  hacia la derecha o la izquierda.
- Para ajustar el volumen o la ganancia de la guitarra o el micrófono, gira el dial de volumen correspondiente o el control **GAIN**.



## 6.6 Cargar tus dispositivos móviles

### Precaución:

- No conectes el altavoz hasta que el puerto USB-C esté completamente seco y limpio.

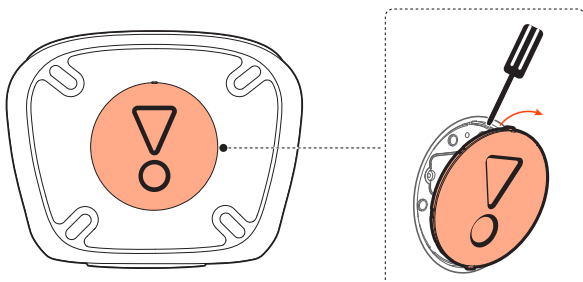


### Nota:

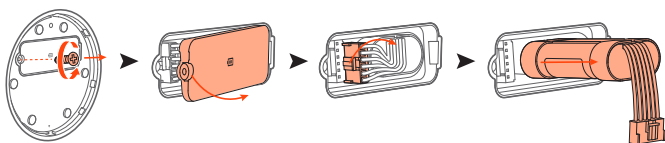
- El cable USB-C no está incluido.

## 6.7 Cambiar la batería

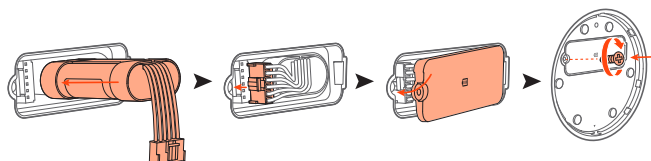
1. Utiliza un destornillador para abrir la tapa en la parte inferior.



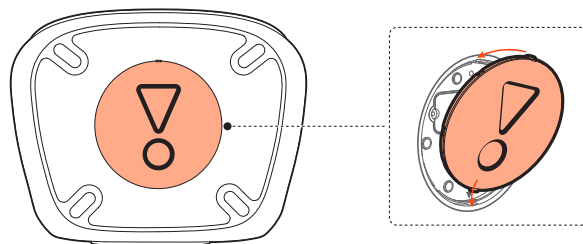
2. Abre el compartimento de la batería y retira la batería vieja.



3. Introduce una batería nueva del mismo tipo que la que se muestra en la ilustración y luego cierra la tapa.



4. Cierra la tapa.



### Nota:

- Las baterías de repuesto se pueden comprar en el Centro de atención al cliente de JBL.

## 7. MOVER EL PARTYBOX

### Precauciones:

- Antes de transportar el altavoz, comprueba que todos los cables están desconectados.
- Para evitar daños personales y/o materiales, sujeta el producto con firmeza mientras lo traslades.

Sujeta el asa superior firmemente para coger el altavoz.

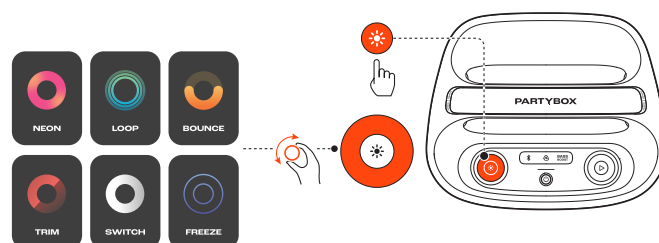
## 8. USO AVANZADO

### 8.1 Aplicación JBL PartyBox



Descarga e instala la aplicación JBL PartyBox para aprovechar más las funciones del producto.

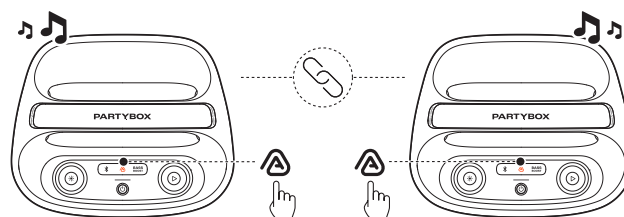
### 8.2 Efecto de luces



- Pulsa ✨ para activar o desactivar el efecto de luces.
- Mantén pulsado ✨ durante más de 2 segundos para encender o apagar la luz estroboscópica/luz brillante.
- Gira el dial hacia la derecha o la izquierda para cambiar entre distintos patrones de luz: NEON, LOOP, BOUNCE, TRIM, SWITCH o FREEZE.

### 8.3 Conexión con varios altavoces

Puedes conectar varios altavoces PartyBox para crear un ambiente festivo con un sonido mejorado.



Pulsa  en ambos altavoces.



#### Para desconectarte:

Apaga o pulsa  en cualquiera de los altavoces.

#### Consejo:

- De forma predeterminada, el altavoz conectado a su dispositivo Bluetooth actúa como altavoz principal.

## 8.4 Restablecer a la configuración de fábrica

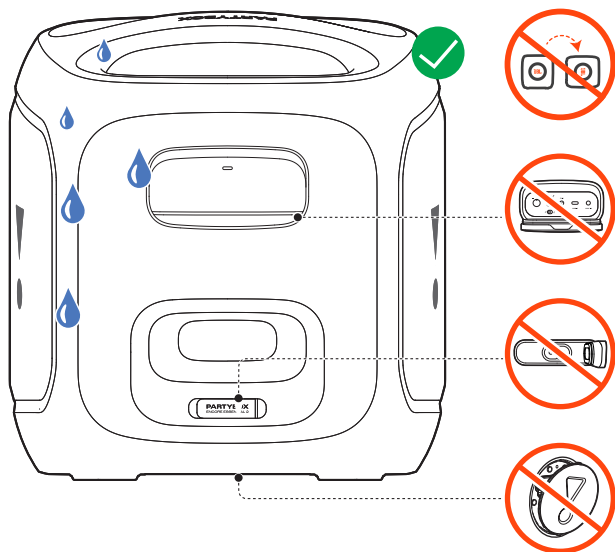
Para restablecer la configuración de fábrica, mantén pulsados  y  durante más de 10 segundos.

## 8.5 IPX4

### Precauciones:

- Mantén el puerto seco siempre antes de conectar la alimentación de CA.
- Para garantizar la resistencia a las salpicaduras, mantén siempre las cubiertas protectoras bien cerradas.

El altavoz es resistente a salpicaduras IPX4.



## 9. ESPECIFICACIONES

- Transductores: 1 altavoz de graves de 135 mm, 2 altavoces de agudos con cúpula de 20 mm
- Potencia de salida: 100 W RMS (IEC60268)
- Entrada de alimentación: 100-240 V ~ 50/60 Hz
- Respuesta en frecuencia: 40 Hz-20 kHz (-6 dB)
- Relación señal-ruido: >80 dB
- Tipo de batería: Polimérica de iones de litio 34 Wh (7,2 V/4722 mAh)
- Tiempo de carga de la batería: <3,5 horas (modo con el altavoz apagado)
- Tiempo de reproducción de música: hasta 15 horas (depende del nivel de volumen y el contenido del audio)
- Formato de archivo USB (no para la región EMEA): .MP3, .WAV, .FLAC
- Salida de carga USB: 11 V/2 A (máx.) (modo con el altavoz apagado)
- Longitud del cable: 2,0 m
- Versión de Bluetooth®: 5.4
- Perfil de Bluetooth®: A2DP V1.4, AVRCP V1.6 (SW), TMAP1.0, PBP1.0
- Intervalo de frecuencias del transmisor Bluetooth®: 2,4 GHz - 2,4835 GHz
- Potencia del transmisor Bluetooth®: ≤15 dBm (PIRE)
- Modulación del transmisor Bluetooth®: GFSK, π/4 DQPSK, 8DPSK
- Dimensiones del producto (An. x Al. x Prof.): 319,5 mm x 342 mm x 260,4 mm
- Peso neto: 6,2 kg
- Dimensiones del paquete (An. x Al. x Prof.): 400 mm x 365 mm x 350 mm
- Peso bruto: 8,25 kg

---

## 10. RESOLUCIÓN DE PROBLEMAS

### Precaución:

- No intentes nunca reparar el producto por tu cuenta. Si surge algún problema al utilizar el producto, comprueba los puntos siguientes antes de solicitar una reparación.

### Sistema

#### El altavoz no se enciende.

- Comprueba que la batería del altavoz no esté agotada. Si lo está, utiliza alimentación de CA.

#### Algunos botones/diales no responden

- Es posible que el producto esté en modo DEMO. En modo de demostración, algunos botones están desactivados. Con la alimentación de CA conectada, mantén pulsados **⌘** y **▶** simultáneamente durante más de 10 segundos para salir.
- El panel superior podría estar bloqueado. En este caso, todos los botones/diales del panel superior, excepto **⏻**, estarán desactivados. Accede a la aplicación JBL PartyBox para desbloquearlo.

### Sonido

#### No se oye sonido por el altavoz.

- Comprueba que el altavoz esté encendido.
- Ajusta el volumen.
- Comprueba que haya una fuente de sonido activa y que no esté silenciada.

### Bluetooth

#### No es posible conectar un dispositivo con el altavoz.

- Comprueba que la función Bluetooth del dispositivo esté activada.
- El altavoz ya está conectado con otro dispositivo Bluetooth. Mantén pulsado **⌘** en el altavoz durante más de 10 segundos para desconectarlo y vincular un dispositivo nuevo.

#### Calidad de audio deficiente procedente de un dispositivo Bluetooth conectado

- La recepción de Bluetooth es deficiente. Acerca el dispositivo al altavoz o quita cualquier obstáculo que haya entre el dispositivo y el altavoz.

---

## 11. CUMPLIMIENTO

Este producto cumple con las normas de la Unión Europea sobre energía.

### Modo de conexión Bluetooth

El producto está destinado al uso para transferir música mediante una conexión Bluetooth. El usuario puede transferir audio Bluetooth hacia el altavoz. Cuando el producto está conectado mediante Bluetooth, la conexión Bluetooth debe permanecer activa en todo momento para garantizar un funcionamiento adecuado.

El producto se pone en modo de reposo (en red) al cabo de 20 minutos sin ninguna operación. El consumo de energía en modo de reposo es de menos de 2,0 W y la reactivación desde este estado se realiza mediante la conexión Bluetooth.

### Otro modo

El producto se pone en modo de reposo después de 20 minutos sin ninguna operación. El consumo de energía en modo de reposo es de menos de 0,5 W.

---

## 12. MARCA COMERCIAL



The Bluetooth® word mark and logos are registered trademarks owned by Bluetooth SIG, Inc. and any use of such marks by HARMAN International Industries, Incorporated is under license. Other trademarks and trade names are those of their respective owners.



HARMAN International Industries,  
Incorporated 8500 Balboa Boulevard,  
Northridge, CA 91329 USA  
[www.jbl.com](http://www.jbl.com)

© 2025 HARMAN International Industries, Incorporated.  
Todos los derechos reservados.

JBL es una marca comercial de HARMAN International Industries, Incorporated, registrada en los Estados Unidos u otros países. Las funciones, las especificaciones y el diseño del producto están sujetos a cambios sin previo aviso.